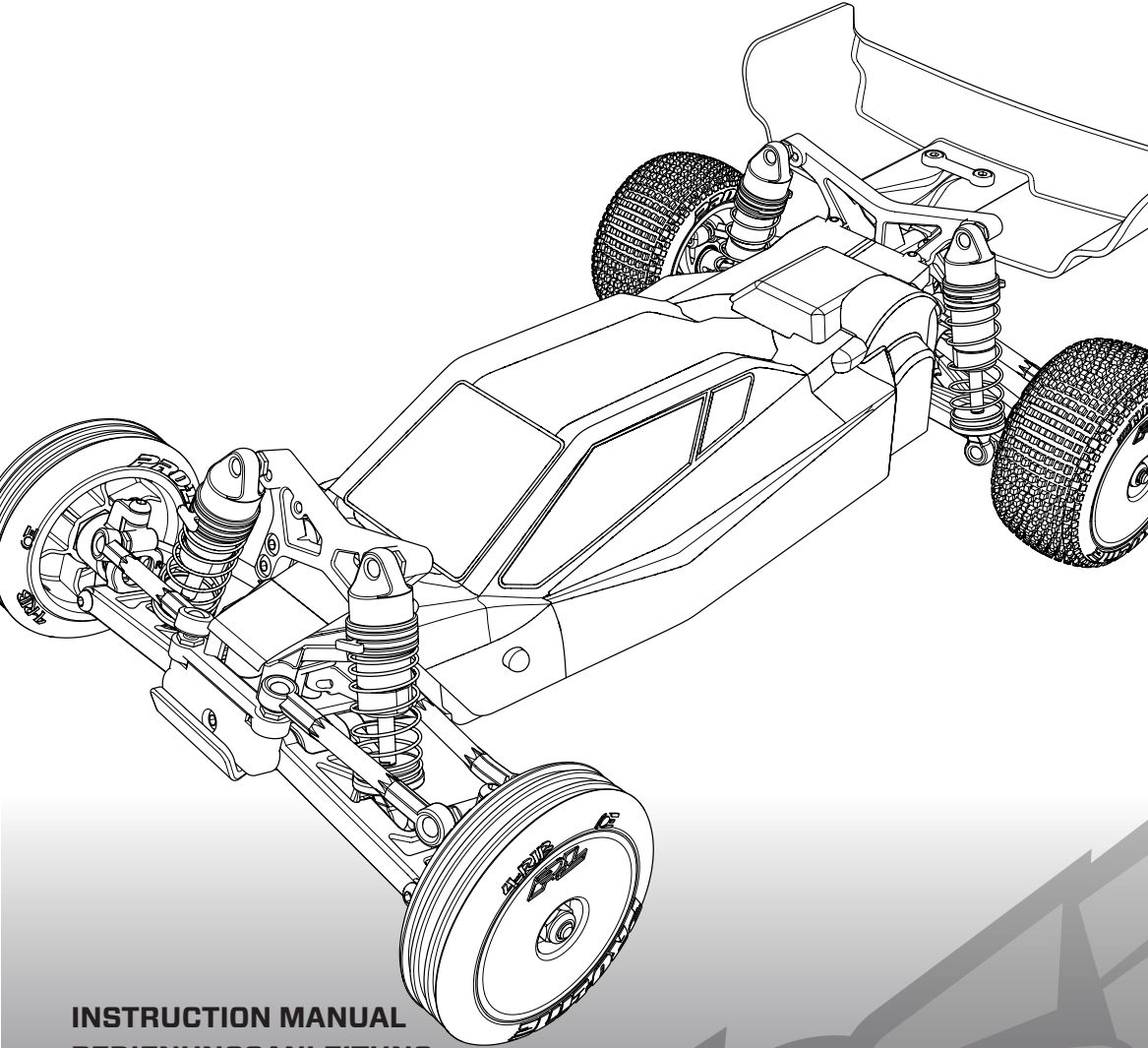


# MICRO-B

1/24 2WD BUGGY RTR



**INSTRUCTION MANUAL**  
**BEDIENUNGSANLEITUNG**  
**MANUEL D'UTILISATION**  
**MANUALE DI ISTRUZIONI**

538880  
Created 06/24

**AVVISO**

Tutte le istruzioni, garanzie e altri documenti collaterali sono soggetti a modifica a esclusiva discrezione di Horizon Hobby, LLC. Per la documentazione aggiornata del prodotto, visitare [www.horizonhobby.com](http://www.horizonhobby.com) oppure [www.towerhobbies.com](http://www.towerhobbies.com) e cliccare sulla scheda relativa all'assistenza o alle risorse per il relativo prodotto.

**CONVENZIONI TERMINOLOGICHE**

Nella documentazione relativa al prodotto vengono utilizzati i seguenti termini per indicare i vari livelli di pericolo potenziale durante l'uso del prodotto:

**AVVERTENZA:** Indica procedure che, se non debitamente seguite, determinano il rischio di danni alle cose, danni collaterali e gravi lesioni alle persone O il rischio elevato di lesioni superficiali alle persone.

**ATTENZIONE:** Indica procedure che, se non debitamente seguite, determinano il rischio di danni alle cose E di gravi lesioni alle persone.

**AVVISO:** Indica procedure che, se non debitamente seguite, possono determinare il rischio di danni alle cose E il rischio minimo o nullo di lesioni alle persone.



**AVVERTENZA:** leggere TUTTO il manuale di istruzioni e familiarizzare con le caratteristiche del prodotto prima di farlo funzionare. Un uso improprio del prodotto può causare danni al prodotto stesso e alle altre cose e gravi lesioni alle persone.

Questo modello è un prodotto sofisticato per appassionati di modellismo. Deve essere azionato in maniera attenta e responsabile e richiede alcune conoscenze basilari di meccanica. L'uso improprio o irresponsabile di questo prodotto può causare lesioni alle persone e danni al prodotto stesso o alle altre cose. Questo prodotto non deve essere utilizzato dai bambini senza la diretta supervisione di un adulto. Non tentare di smontare, utilizzare componenti incompatibili o modificare il prodotto in nessun caso senza previa approvazione di Horizon Hobby, LLC. Questo manuale contiene le istruzioni per la sicurezza, l'uso e la manutenzione del prodotto. È fondamentale leggere e seguire tutte le istruzioni e le avvertenze del manuale prima di montare, impostare o utilizzare il prodotto, al fine di utilizzarlo correttamente e di evitare di causare danni alle cose o gravi lesioni alle persone.



**AVVERTENZA CONTRO PRODOTTI CONTRAFFATTI:** Acquistate sempre da rivenditori autorizzati Horizon Hobby per essere certi di avere prodotti originali Spektrum di alta qualità. Horizon Hobby rifiuta qualsiasi supporto o garanzia riguardo, ma non limitato a, compatibilità e prestazioni di prodotti contraffatti o che dichiarano compatibilità con DSM o Spektrum.

**Limite minimo di età consigliato: Almeno 14 anni. Non è un giocattolo.**

## INDICE

PRECAUZIONI PER LA SICUREZZA E AVVERTIMENTI .....	49	PRIMA DI USARE IL VEICOLO.....	55
CONTENUTO DELLA CONFEZIONE .....	50	INSTALLARE LA BATTERIA E ACCENDERE IL VEICOLO.....	55
VEICOLO RESISTENTE ALL'ACQUA CON ELETTRONICA IMPERMEABILE .....	50	TEMPO DI UTILIZZO .....	56
AVVERTIMENTI PER LA CARICA .....	51	SPEGNIMENTO DEL MODELLO .....	56
CARICARE LA BATTERIA DI BORDO.....	52	REGOLAZIONI, MIGLIORAMENTI E MANUTENZIONE.....	56
AVVIO RAPIDO .....	52	PULIZIA AMMORTIZZATORI.....	57
INSTALLARE LE BATTERIE DELLA TRASMITTENTE .....	53	PARTI DI RICAMBIO.....	58
FUNZIONI DELLA TRASMITTENTE.....	53	PARTI OPZIONALI .....	58
BINDING.....	53	GUIDA ALLA RISOLUZIONE DEI PROBLEMI .....	59
PRECAUZIONI NELLA GUIDA .....	54	GARANZIA .....	60
ESEGUIRE UN CONTROLLO DELLA DIREZIONE DEI COMANDI.....	54	INFORMAZIONI SULLA CONFORMITÀ PER L'UNIONE EUROPEA.....	61
		VISTA ESPLOSA DELLE PARTI.....	63-67

## PRECAUZIONI PER LA SICUREZZA E AVVERTIMENTI

In quanto utilizzatore di questo prodotto, voi siete gli unici responsabili per una condotta che non costituisca pericolo per voi e gli altri, e che possa causare danni al modello o ad altre proprietà.

Questo modello è controllato da un segnale radio potenzialmente soggetto a interferenze da molte fonti che non potete controllare. Queste interferenze possono generare momentanee perdite di controllo del modello, quindi è consigliabile mantenere sempre una certa distanza di sicurezza in ogni direzione, poichè questo può aiutare ad evitare urti o infortuni.

- Non utilizzare mai il modello con batterie scariche.
- Utilizzate sempre il modello in zone ampie, sgombre da persone, macchine e traffico.
- Non utilizzate mai il modello in strade aperte al traffico o in luoghi affollati.
- Seguite attentamente le avvertenze d'uso di questo modello e di ogni altro accessorio (cari-cabatterie, batterie ricaricabili ecc.).
- Tenete qualsiasi prodotto chimico o elettrico al di fuori della portata dei bambini.

- Non leccate o ingerite alcun pezzo del modello perchè questo può causare infortuni seri, o addirittura la morte.
- Utilizzate sempre con attenzione attrezzi e oggetti affilati.
- Prestare attenzione durante la costruzione perchè alcune parti potrebbero avere degli spigoli vivi.
- Subito dopo l'uso NON toccate componenti del modello quali motore, variatore elettronico o la batteria, perchè si scaldano molto durante il funzionamento. Toccandoli potreste scottarvi.
- Non infilate le dita tra gli ingranaggi del modello o altre parti in rotazione o movimento, poichè questo può causare danni o infortuni gravi.
- Accendete sempre prima la trasmittente e poi la ricevente sul modello. Invece spegnete sempre prima la ricevente e poi la trasmittente.
- Sollevate le ruote del modello da terra quando controllate il corretto funzionamento dell'apparato radio.

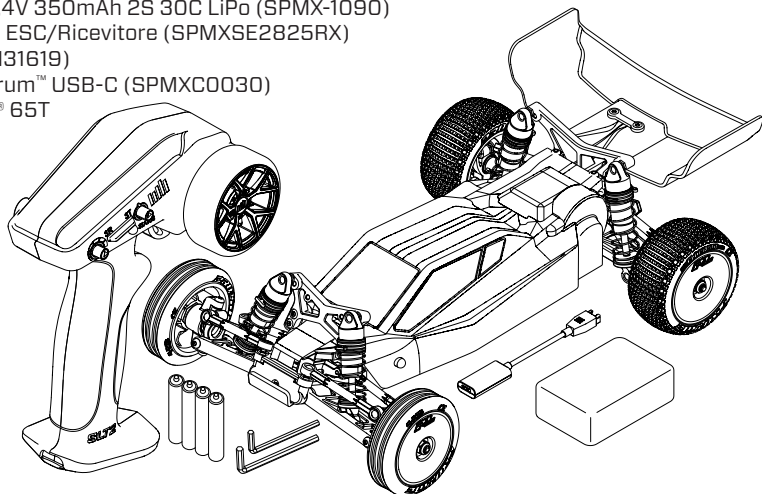
**PRIMA DI UTILIZZARE IL MODELLO, LEGGERE CON ATTENZIONE TUTTA LA DOCUMENTAZIONE STAMPATA.**

**HORIZON HOBBY NON È RESPONSABILE PER EVENTUALI ERRORI INVOLONTARI NEL PRESENTE MANUALE.**



## CONTENUTO DELLA CONFEZIONE

- Losi® Micro-B R 1/24 2WD Buggy RTR (LOS000007)
- Trasmittente Spektrum™ SLT2™ 2,4 GHz
- Batteria Spektrum™ 7,4V 350mAh 2S 30C LiPo (SPMX-1090)
- Spektrum™ SLT 2-in-1 ESC/Ricevitore (SPMXSE2825RX)
- Micro Servo AS-1 (AXI31619)
- Caricabatterie Spektrum™ USB-C (SPMXC0030)
- Motore brushed Losi® 65T (LOS-1870)
- 4 batterie AA (per la trasmittente)
- Chiavi a brugola: 1,3 mm e 1,5 mm



## VEICOLO RESISTENTE ALL'ACQUA CON ELETTRONICA IMPERMEABILE

Il vostro nuovo veicolo Horizon Hobby è stato progettato e costruito con una combinazione di componenti impermeabili e resistenti all'acqua, per consentirvi di utilizzare il prodotto in molte situazioni "umide," incluse pozze, ruscelli, erba bagnata, neve e anche pioggia.

Sebbene tutto il veicolo sia altamente resistente all'acqua, tuttavia non è completamente impermeabile e NON si può trattare come fosse un sottomarino. I vari componenti elettronici usati sul veicolo, come il regolatore elettronico di velocità (ESC), i servi e il ricevitore, sono impermeabili, però molti dei componenti meccanici sono solo resistenti all'acqua e non si possono immergere.

Le parti metalliche, inclusi i cuscinetti, le cerniere, viti e dadi, come pure i contatti sui cavi elettrici, sono suscettibili di corrosione se non si fa una particolare manutenzione dopo l'uso sul bagnato. Per prolungare al massimo le prestazioni nel tempo e tenere valida la garanzia, le procedure descritte nella sezione "Manutenzione in condizioni umide," si devono applicare regolarmente se si sceglie di correre sul bagnato. Se non siete disposti ad eseguire questa manutenzione aggiuntiva, allora dovete evitare di utilizzare il veicolo in queste condizioni.



**ATTENZIONE:** L'uso incauto di questo prodotto o il mancato rispetto delle seguenti precauzioni può portare ad un malfunzionamento del prodotto e/o invalidare la garanzia.

### PRECAUZIONI GENERALI

- Leggete attentamente le procedure di manutenzione del vostro veicolo in condizioni umide, per essere sicuri di avere tutte le attrezzature necessarie per questo scopo.
- Non tutte le batterie si possono usare in condizioni di umidità. Consultate il costruttore delle batterie prima di utilizzarle. Bisogna avere cautela quando si usano le batterie Li-Po in condizioni di bagnato.
- Molti trasmettitori non sono resistenti all'acqua. Consultate i relativi manuali o il costruttore prima dell'utilizzo.
- Non utilizzate mai il vostro trasmettitore o il veicolo quando ci sono lampi.
- Non utilizzate il vostro veicolo quando c'è il rischio che entri in contatto con acqua salata (acqua marina o acqua proveniente da una strada su cui sia stato sparso del sale), acqua contaminata o inquinata. L'acqua salata è molto conduttiva e altamente corrosiva, perciò bisogna usare molta cautela.

- Anche il minimo contatto con l'acqua potrebbe ridurre la vita del vostro motore se non è stato certificato come impermeabile o resistente all'acqua. Se dovesse essere troppo umido, accelerate poco finché l'acqua non viene rimossa dal motore. Far girare forte un motore bagnato potrebbe danneggiarlo rapidamente.
- Guidare sul bagnato può ridurre la vita del motore. La resistenza aggiuntiva in queste condizioni causa uno sforzo eccessivo. Modificate il rapporto di riduzione diminuendo il pignone o aumentando la corona. Questo aumenta la coppia (e la vita del motore) quando si utilizza il veicolo nel fango, in pozzanghere profonde o qualsiasi altra situazione in cui l'umidità possa aumentare il carico del motore per lungo tempo.

#### MANUTENZIONE IN CONDIZIONI UMIDE

- Scaricare l'acqua raccolta negli pneumatici facendoli girare ad alta velocità. Togliere la carrozzeria e rovesciare il veicolo, poi dare alcune brevi accelerate finché l'acqua non viene rimossa.



**ATTENZIONE:** Durante l'operazione precedente, tenere sempre lontano dalle parti rotanti mani, dita, attrezzi o altri oggetti liberi di muoversi.

- Togliere la batteria ed asciugarne i contatti. Se avete un compressore o una bombola di

aria compressa, soffiare via l'eventuale acqua rimasta all'interno del connettore.

- Smontate le ruote/gomme dal veicolo e risciacquatele con attenzione per togliere il fango e la polvere usando un getto di acqua. Evitate di risciacquare i cuscinetti e la trasmissione.

**AVVISO:** Non usare acqua sotto pressione per pulire il vostro veicolo.

- Usate un compressore o una bombola di aria compressa per asciugare il veicolo e togliere i residui di acqua eventualmente rimasti nelle piccole fessure e negli angoli.
- Spruzzare un olio impermeabilizzante o un lubrificante su cuscinetti, elementi di fissaggio e altre parti metalliche. Non spruzzare sul motore.
- Lasciate che il veicolo si asciughi all'aria prima di riparlo. L'acqua (e l'olio) continuerà a sgocciolare per alcune ore.
- Smontate il veicolo più di frequente, ispezionando e lubrificando le parti seguenti:
  - » I cuscinetti dei mozzii sugli assi anteriore e posteriore.
  - » Tutte le scatole di trasmissione, ingranaggi e differenziali.
  - » Pulite il motore con un adatto prodotto aerosol e rilubrificate le boccole con olio leggero per motore.

## AVVERTIMENTI PER LA CARICA



**AVVERTENZA:** Se non si utilizza questo prodotto con attenzione e non si osservano le seguenti avvertenze potrebbero verificarsi malfunzionamenti del prodotto, problemi elettrici, eccessivo sviluppo di calore, incendi e, in definitiva, lesioni e danni materiali.

- **NON LASCIARE MAI INCUSTODITE LE BATTERIE IN CARICA DURANTE L'USO.**
- **NON CARICARE MAI LE BATTERIE DURANTE LA NOTTE SENZA SUPERVISIONE.**
- L'alimentazione elettrica deve fornire potenza a bassissima tensione di sicurezza (SELV).
- Non tentare mai di caricare batterie fuori uso, danneggiate o bagnate.
- Non tentare mai di caricare un pacco batteria composto da batterie di tipo diverso.
- Non consentire ai minori di 14 anni di caricare i pacchi batteria.
- Non caricare mai le batterie in luoghi estremamente caldi o freddi o esposti alla luce diretta del sole.
- Non caricare mai una batteria se il cavo è schiacciato o in cortocircuito.
- Non collegare mai il caricabatterie se il cavo di alimentazione è schiacciato o in cortocircuito.

- Non collegare mai il caricabatterie a una batteria di automobile da 12 V, mentre il veicolo è acceso.
- Non tentare mai di smontare il caricabatterie o di utilizzare una caricabatterie danneggiato.
- Non connettere mai il caricabatterie a una fonte di alimentazione C.A. e C.C. contemporaneamente.
- Non collegare mai la presa di ingresso (ingresso C.C.) alla corrente alternata.
- Utilizzare sempre batterie ricaricabili progettate per l'utilizzo con questo tipo di caricabatterie nella modalità di programmazione corretta.
- Controllare sempre la batteria prima di caricarla.
- Tenere sempre la batteria lontana da qualsiasi materiale che possa essere alterato dal calore.
- Controllare sempre la zona di ricarica e tenere in ogni momento un estintore a disposizione.
- Terminare sempre il processo di carica se le batterie scottano al tatto o iniziano a deformarsi (gonfiarsi) durante il procedimento di carica.
- Collegare sempre prima il cavo al caricabatterie, poi collegare la batteria per evitare



un cortocircuito fra i cavi del caricabatterie. Invertire la sequenza delle operazioni per la disconnessione.

- Collegare sempre correttamente il cavo positivo (+) al rosso e il negativo (-) al nero.
- Finita la carica scollegare sempre la batteria e lasciare raffreddare il caricabatterie tra una carica e l'altra.
- Caricare sempre in aree ben ventilate.
- Interrompere sempre qualsiasi processo e rivolgersi a Horizon Hobby se il prodotto funziona male.
- Caricare solo batterie ricaricabili. Le batterie non ricaricabili possono esplodere, causando lesioni personali e/o danni materiali.
- La presa di corrente deve essere installata vicino all'apparecchio, e deve essere facilmente accessibile.

**AVVERTENZA:** Non lasciare mai incustodito il caricabatterie, non superare la corrente di carica massima, non effettuare la carica di batterie non approvate o caricare le batterie in modo sbagliato. Il mancato rispetto di queste disposizioni può comportare un calore eccessivo, incendi e lesioni gravi.

**ATTENZIONE:** verificare sempre che la batteria sotto carica soddisfi le specifiche di questo caricabatterie e che le impostazioni del caricabatterie siano corrette. Non farlo potrebbe portare a un eccessivo calore e ad altre disfunzioni del prodotto, che potrebbero portare a lesioni per l'utente o a danni alla proprietà. Rivolgersi a Horizon Hobby o a un rivenditore autorizzato per domande sulla compatibilità.

## CARICARE LA BATTERIA DI BORDO

**AVVISO:** controllare attentamente la batteria per assicurarsi che non sia danneggiata in alcun modo (es. rigonfiamenti, piegature, rotture, fori). Caricare solo batterie che risultano fredde al tatto e che non sono danneggiate.

Caricare sempre la batteria del veicolo prima di guidare.

1. Inserire il caricabatterie nella porta USB.
2. Collegare la batteria al caricabatterie.

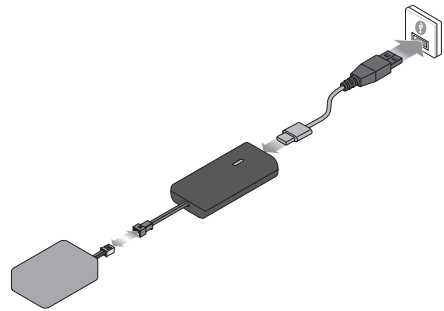
**IN RICARICA** (LED arancione fisso)

**CARICA MAX** (LED verde fisso)

Scollegare la batteria dal caricabatterie una volta completata la carica.

**ATTENZIONE:** non eccedere mai il tasso di carica raccomandato.

**ATTENZIONE:** Completata la ricarica, rimuovere immediatamente la batteria. Non lasciare mai la batteria collegata al caricatore.



**ATTENZIONE:** usare solo caricabatterie specificamente progettati per le batterie Li-Po. L'inosservanza di tale indicazione può comportare incendi con conseguenti lesioni e danni.

## AVVIO RAPIDO

Si prega di leggere completamente il manuale per comprendere appieno il Losi® Micro-B, ottimizzare la configurazione ed eseguire la manutenzione.

1. Leggere le precauzioni per la sicurezza che si trovano in questo manuale.
2. Caricare la batteria del veicolo. Fare riferimento alle avvertenze per la carica e a tutte le informazioni riguardanti la carica, comprese in questo manuale.
3. Installare nel trasmettitore le pile AA. Usare solo pile alcaline o batterie ricaricabili.
4. Montare sul veicolo la batteria completamente carica.
5. Sistemare il veicolo su una superficie piana e accendere prima la trasmittente e poi il veicolo. Prima di spostare il veicolo, attendere 5 secondi per consentire l'inizializzazione all'ESC e al ricevitore AVS. Accendere sempre il trasmettitore prima del veicolo e spegnerlo dopo aver spento il veicolo.
6. Verificare che i comandi e i servi che li controllano si muovano nella giusta direzione.
7. Guidare il veicolo.
8. Eseguire tutte le manutenzioni necessarie.

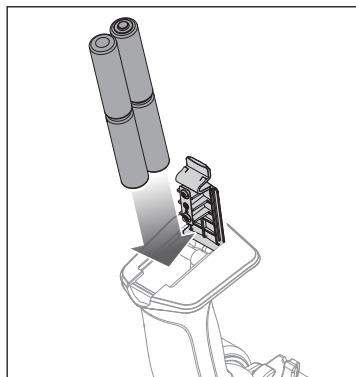
## INSTALLARE LE BATTERIE DELLA TRASMITTENTE

Per questo trasmettente servono 4 pile AA.

1. Togliere il coperchio del portapile della trasmettente.
2. Inserire le pile come illustrato.
3. Rimettere a posto il coperchio del portapile.

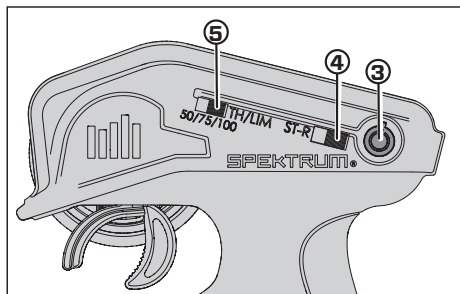
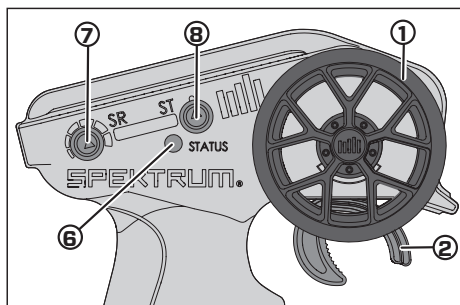
**ATTENZIONE:** non rimuovere MAI le batterie dalla trasmettente se il modello è acceso. Farlo potrebbe causare perdita di controllo del modello, danni e lesioni.

**ATTENZIONE:** se le batterie vengono sostituite con tipi non adatti, potrebbero esplodere. Le batterie si devono smaltire nel modo corretto secondo le disposizioni locali.



## FUNZIONI DELLA TRASMITTENTE

1. **Volantino** controlla la direzione di marcia (sinistra/destra) del modello
2. **Acceleratore** controlla velocità e direzione (avanti/freno/retromarcia) del modello
3. **Pulsante di accensione** accende/spegne l'alimentazione
4. **Inversione servo dello sterzo (ST-R)** inverte il canale dello sterzo
5. **Limite acceleratore** limita la potenza del motore al 50/75/100%  
Selezionare 50% o 75% per i piloti meno esperti e quando lo spazio disponibile è limitato
6. **Indicatori luminosi**
  - **Luce rossa fissa**—connessione radio presente e carica della batteria adeguata
  - **Luce rossa lampeggiante**—tensione batteria insufficiente. Sostituire le batterie.
7. **Rateo sterzo** regola i fine corsa dello sterzo
8. **Trim sterzo** regola il punto centrale dello sterzo



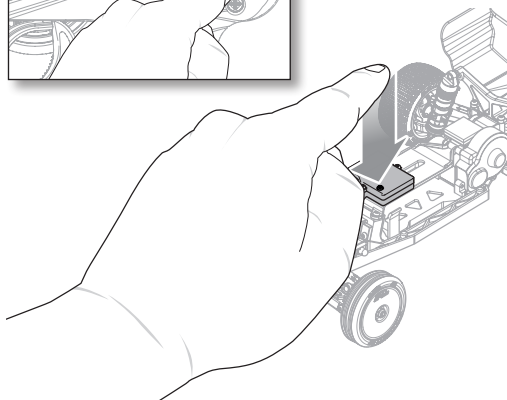
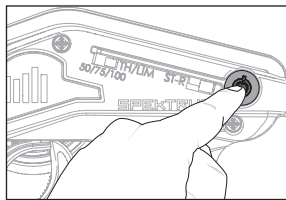
## BINDING

Il binding è la procedura di programmazione con la quale il ricevitore impara a riconoscere il codice identificativo universalmente univoco GUID (Globally Unique Identifier) della trasmettente a cui viene associato. **Trasmettente e ricevitore sono associati tra loro già in fabbrica.** Se è necessario ripetere il binding, seguire le istruzioni riportate qui di seguito:

1. Collegare una batteria completamente carica all'ESC/ricevitore.
2. Accendere il regolatore/ricevitore, tenendo premuto il pulsante per 3 secondi finché la luce rossa non lampeggia rapidamente.

3. Accendere la trasmittente. Il LED rosso del ricevitore/ESC rimane acceso fisso una volta terminato con successo il binding.
  4. Spegnerne l'ESC/ricevitore per salvare le impostazioni.
  5. Spegnerne la trasmittente.
- È necessario ripetere il binding se il ricevitore viene associato ad altra trasmittente.

**AVVISO:** non provare a collegare trasmettente e ricevitore se in un raggio di 120 metri vi sono altre trasmettenti compatibili attive in modalità di binding. Vi è il rischio che il ricevitore si associ a una trasmittente che non è la propria.



## PRECAUZIONI NELLA GUIDA

- Durante la guida mantenere sempre il veicolo bene in vista.
- Periodicamente ispezionare bene il veicolo per controllare eventuali viti allentate.
- Periodicamente ispezionare bene il gruppo dello sterzo per verificare i giochi. La guida in fuori strada è fonte di colpi e vibrazioni.
- Non mandare il veicolo nell'erba alta, perché si potrebbe danneggiare sia la parte meccanica che quella elettronica.
- Smettere di guidare quando si nota una diminuzione di potenza. Quando la batteria si scarica il ricevitore smette di funzionare e si perde il controllo del veicolo con possibili danni al veicolo stesso o alle cose e persone circostanti. Questo tipo di danni non è coperto dalla garanzia.



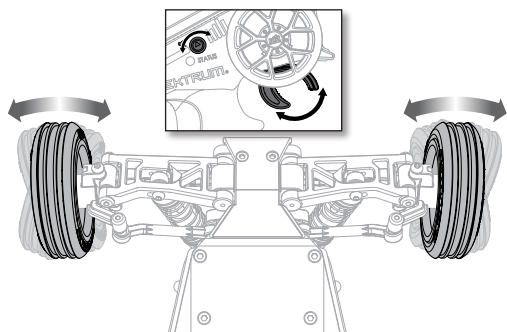
**ATTENZIONE:** Se non si utilizza questo prodotto con attenzione e non si osservano le seguenti avvertenze, potrebbero verificarsi malfunzionamenti, problemi elettrici, eccessivo sviluppo di calore, incendi e, in definitiva, lesioni e danni materiali.

- Non comandare avanti o indietro il veicolo se è bloccato, altrimenti si potrebbe danneggiare sia il motore che il regolatore.
- Dopo aver usato il veicolo per un certo periodo, attendere che le parti elettroniche si raffreddino prima di usarlo di nuovo.

**IMPORTANTE:** Tenere lontano i cavi da tutte le parti mobili.

## ESEGUIRE UN CONTROLLO DELLA DIREZIONE DEI COMANDI

Eseguire una verifica con le ruote del veicolo sollevate dal suolo. Se le ruote girano appena dopo che il veicolo è stato acceso, regolare il ST TRIM finché si fermano. Per far muovere le ruote in avanti, tirare il grilletto. Per invertire il moto, attendere che le ruote si fermano, poi spingere il grilletto. Quando si muovono in avanti, le ruote dovrebbero mantenere una linea dritta senza intervenire sullo sterzo. In caso contrario, regolare lo ST TRIM per correggere.

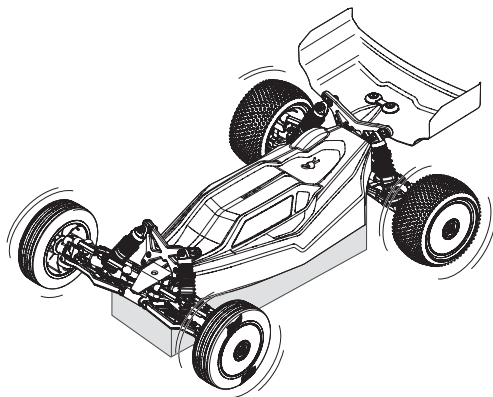




## PRIMA DI USARE IL VEICOLO

1. Verificare che tutto il sistema delle sospensioni si muova liberamente. Qualsiasi parte bloccata o frenata non permette al veicolo di dare le sue prestazioni migliori.
2. Caricare la batteria. Caricare sempre la batteria come dalle istruzioni allegate alla batteria o al caricabatterie.
3. Controllare che i dadi delle ruote non siano allentati.
4. Settare il trim dello sterzo. Seguire le istruzioni su come settare il trim/subtrim, in modo che il vostro veicolo viaggi dritto senza dover agire sul radiocomando.
5. Eseguire un controllo della direzione dei comandi.

**IMPORTANTE:** verificare la presenza di vincoli nella trasmissione e verificare che il veicolo si muova liberamente.



## INSTALLARE LA BATTERIA E ACCENDERE IL VEICOLO

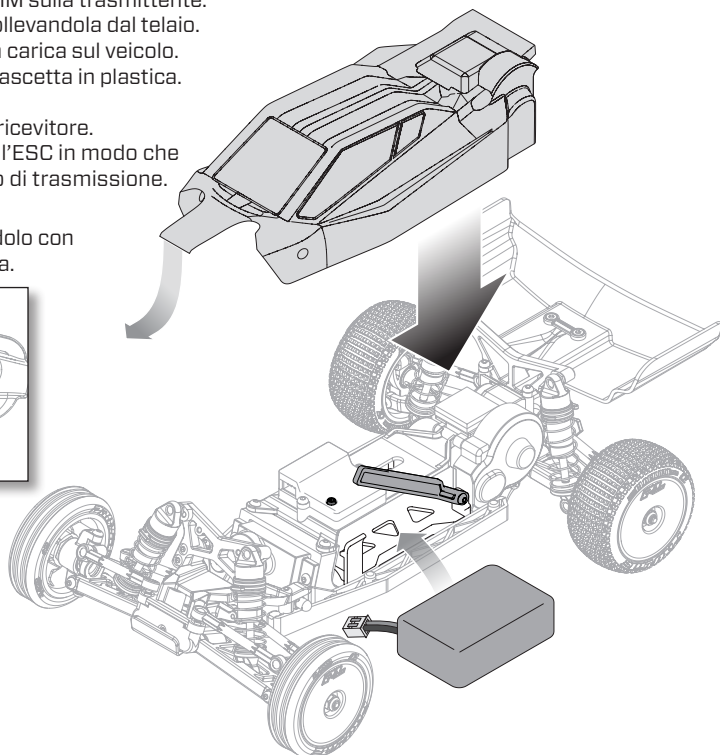
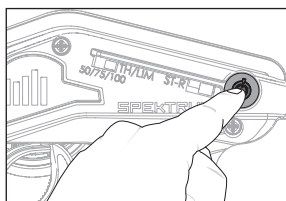
**IMPORTANTE:** il veicolo DEVE trovarsi su una superficie piatta e a livello e rimanere fermo per almeno 5 secondi.

**IMPORTANTE:** tenere i fili lontano dalle parti in movimento.

1. Centrare il quadrante TH TRIM sulla trasmittente.
2. Rimuovere la carrozzeria, sollevandola dal telaio.
3. Inserire una batteria a piena carica sul veicolo.
4. Fissare la batteria con una fascetta in plastica.
5. Accendere la trasmittente.
6. Collegare la batteria all'est/ricevitore.

**IMPORTANTE:** Fissare i fili dell'ESC in modo che non interferiscano con l'albero di trasmissione.

7. Accendere l'ESC/ricevitore.
8. Reinstallare il corpo, fissandolo con la linguetta a strappo inclusa.



## TEMPO DI UTILIZZO

Il fattore più importante nel tempo di funzionamento è la capacità della batteria; più sono i mAh contenuti, maggiore sarà il tempo di utilizzo per ogni carica.

Anche le condizioni di una batteria hanno influenza sia sulla durata che sulla velocità. I connettori della batteria potrebbero scaldarsi durante il funzionamento. Le batterie perdono le loro caratteristiche man mano che si usano.

Ripetute partenze da fermo con accelerazioni violenti, nel tempo possono danneggiare sia la batteria che i componenti elettronici. Le forti accelerazioni riducono anche il tempo di utilizzo per ogni singola ricarica.

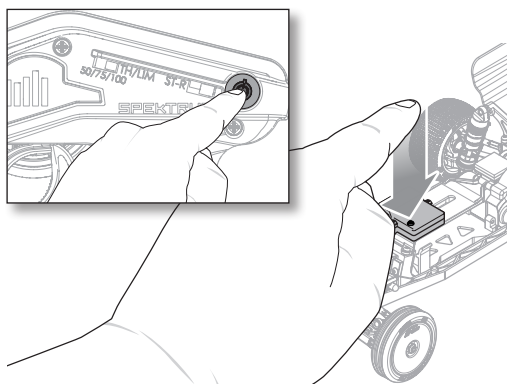
## PER MIGLIORARE LA DURATA DI FUNZIONAMENTO

- Mantenere il veicolo sempre pulito e con una frequente manutenzione.
- Favorire il flusso dell'aria sull'ESC e sul motore.
- Cambiare gli ingranaggi per avere una riduzione più alta e diminuire le temperature delle parti elettroniche. Quindi usare un pignone più piccolo o una corona più grande per aumentare la riduzione.
- Usare una batteria con maggiore capacità in mAh.
- Usare un caricabatterie adatto alla batteria usata (consultare il proprio rivenditore per maggiori informazioni).

## SPEGNIMENTO DEL MODELLO

1. Spegner l'ESC.
2. Spegner la trasmittente.
3. Rimuovere e caricare le batterie.

**IMPORTANTE:** tenere i fili lontani da tutte le parti in movimento. Dopo aver guidato il veicolo, lasciare raffreddare l'elettronica prima di guidare nuovamente il veicolo.



## REGOLAZIONI, MIGLIORAMENTI E MANUTENZIONE

- Controllare regolarmente le condizioni del veicolo.
- Rimuovere lo sporco e la polvere con uno spazzolino.
- Verificare l'assenza di danni ai bracci di sospensione e ad altri pezzi saldati.
- Incollare nuovamente gli pneumatici alle ruote, se necessario.
- Stringere gli elementi di fissaggio con gli utensili opportuni.
- Assicurarsi che i leveraggi dello sterzo e del camber non siano piegati. Sostituire le eventuali parti piegate.
- Rimuovere gli ammortizzatori e verificare l'assenza di danni. Ricostruire gli ammortizzatori in caso di perdita d'olio.
- Verificare l'assenza di cavi scoperti nelle parti elettroniche e nelle batterie. Riparare i cavi scoperti con guaina retrattile o sostituirli.
- Assicurarsi che l'ESC / il ricevitore siano fissati saldamente allo chassis. Sostituire il nastro biadesivo, se necessario.
- Accendere le trasmettitori. Se la luce lampeggia, sostituire le pile nel trasmettitore.
- Verificare che l'ingranaggio cilindrico non sia usurato.

## SERVIZIO ASSISTENZA E RIPARAZIONI

### CONTROLLO RADIO, CONTROLLO VELOCITÀ E MOTORE

In caso di problemi non trattati nella sezione relativa alla risoluzione dei problemi, contattare il reparto di assistenza elettronica di competenza, che potrà analizzare il problema con maggiore attenzione e fornire istruzioni per la risoluzione.

## MANUTENZIONE

In caso di domande non trattate nelle sezioni relative alla risoluzione dei problemi e alla manutenzione, contattare il reparto di assistenza ai prodotti Horizon di competenza.

## PULIZIA

La presenza di sporco sulle parti in movimento delle sospensioni può comportare un peggioramento delle prestazioni. Per rimuovere lo sporco e la polvere, utilizzare aria compressa, un pennello morbido o uno spazzolino da denti. Evitare l'uso di solventi o detergenti chimici, che possono portare lo sporco all'interno dei cuscinetti e delle parti in movimento, nonché danneggiare le parti elettroniche.

## PULIZIA AMMORTIZZATORI

Gli ammortizzatori a olio richiedono una manutenzione regolare a causa della rottura o dello sporco dell'olio. Questa manutenzione deve essere eseguita ogni 3-5 ore di utilizzo, a seconda delle condizioni di guida.

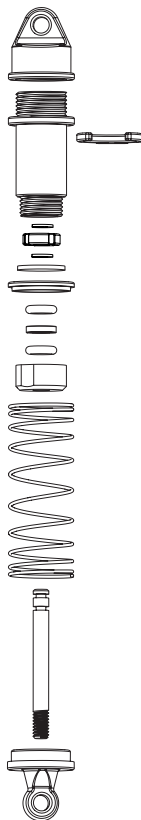
- Rimuovere l'ammortizzatore dal modello.
- Rimuovere il tappo dell'ammortizzatore dal corpo dell'ammortizzatore e smaltire il liquido.
- Smontare l'ammortizzatore. Pulire accuratamente con sgrassatore adatto per plastica e componenti elettronici (DYNE50001). Asciugare le parti prima del montaggio.
- Riasssemblare l'ammortizzatore e riempire il corpo dell'ammortizzatore con il liquido siliconico (peso consigliato 22,5, TLR74003).
- Muovere lentamente l'albero e il pistone verso l'alto e verso il basso per eliminare le bolle d'aria.
- Portare il pistone a metà del corpo e installare il tappo dell'ammortizzatore.
- Asciugare il liquido che trabocca.
- Rimontare l'ammortizzatore sul veicolo.

## REGOLAZIONE ALTEZZA DI MARCIA

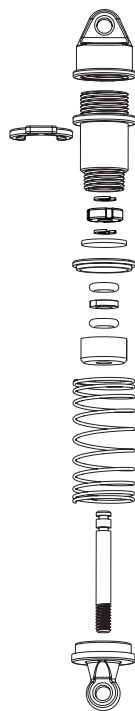
L'altezza di marcia è una regolazione che influisce sul modo in cui il veicolo salta, gira e supera le asperità. Lasciare cadere un'estremità del veicolo da un'altezza di circa 6 pollici (152 mm) su una superficie piana. Quando si lascia cadere la parte anteriore del veicolo, dopo che il veicolo si è assestato, assicurarsi che i bracci anteriori siano uguali e paralleli alla superficie piana. Procedere allo stesso modo con la parte posteriore per assicurarsi che entrambi i bracci siano paralleli alla superficie piana.

L'abbassamento dell'altezza di marcia anteriore aumenta la sterzata, ma diminuisce la trazione. L'abbassamento dell'altezza di marcia posteriore aumenta la trazione, ma riduce la sterzata.

### AMMORTIZZATORI POSTERIORI LOS-1765



### AMMORTIZZATORI ANTERIORI LOS-1765



## PARTI DI RICAMBIO

NO. PARTE	DESCRIZIONE
AXI31619	Micro Servo AS-1
LOS-1078	Attrezzi
LOS-1761	Paratia, supporti per i perni, salvasterzo
LOS-1762	Pneumatici, ruote, gialli, montati
LOS-1763	Pneumatici, ruote, bianco, montati
LOS-1764	Alberi di trasmissione, assi, esagoni delle ruote
LOS-1765	Set ammortizzatori, assemblati
LOS-1766	Telaio
LOS-1767	Set leveraggi
LOS-1768	Bracci, mozzi
LOS-1769	Trasmissione, pignone
LOS-1770	Torri F/R, paraurti
LOS-1771	Carrozzeria, alettone, trasparente
LOS-1772	Parti del telaio
LOS-1870	Motore 65 giri
SPMSLT350	SLT3 Trasmettitore SLT a 3 Canali con Ricevitore SLR300
SPMX-1090	Batteria 7,4 V 350 mAh 2S 30C LiPo: PH2.0
SPMXC0030	Caricabatterie 2S PH2.54 JST-XH 3-Pin LiPo USB-C 500mAh
SPMXSE2825RX	ESC/Ricevitore brushed SLT 10A

## PARTI OPZIONALI

NO. PARTE	DESCRIZIONE
LOS-1981	Torre amm. in carbonio, anteriore:
LOS-1982	Mozzi in alluminio, post.
LOS-1983	Mandrini in alluminio
LOS-1984	Blocchi di rotelle in alluminio
LOS-1985	Leva a squadra in alluminio
LOS-1986	Supporto servo alluminio
LOS-1987	Braccio servo in alluminio
LOS-1988	Ammortizzatori anteriori in alluminio
LOS-1989	Amm. posteriori in alluminio
LOS-1990	Set tenditore regolabile
LOS-1991	Pacchetto molle ammortizzatori

## GUIDA ALLA RISOLUZIONE DEI PROBLEMI

PROBLEMA	POSSIBILI CAUSE	SOLUZIONE
Il veicolo non funziona	Batteria scarica o scollegata	Caricare/collegare la batteria
	Interruttore ESC non su ON	Accendere ESC
	Trasmettitore spento o con batterie scariche	Accendere o sostituire le batterie
Il motore gira ma le ruote posteriori non girano	Il pignone non ingrana con la corona	Regolare il gioco tra pignone e corona
	Il pignone slitta sull'albero motore	Stringere il grano del pignone sulla zona piatta dell'albero
	Ingranaggi trasmissione sgranati	Sostituire gli ingranaggi della trasmissione
	Spinotto di trascinamento rotto	Sostituire lo spinotto
Lo sterzo non funziona	Il connettore del servo non è correttamente inserito nel ricevitore	Verificare che il connettore del servo sia inserito bene e nel canale giusto sul ricevitore
	Ingranaggi o motore del servo, danneggiati	Sostituire o riparare il servo
Non sterza in una direzione	Ingranaggi del servo danneggiati	Sostituire o riparare il servo
Il motore non gira	I fili del motore non sono saldati bene	Rifare la saldatura con l'attrezzatura giusta
	Fili del motore rotti	Riparare o sostituire se necessario
	Regolatore (ESC) danneggiato	Contattare l'assistenza Horizon Hobby
Il regolatore (ESC) si scalda	Ingranaggi sul motore con passo troppo lungo	Usare un pignone più piccolo o una corona più grande
	Trasmissione legata	Verificare eventuali legature sulle ruote o la trasmissione
Tempo di funzionamento scarso o accelerazione fiacca	Batteria non completamente carica	Ricaricare la batteria
	Il caricabatterie non fornisce una carica completa	Provare con un altro caricabatterie
	Trasmissione legata	Verificare eventuali legature sulle ruote o la trasmissione
Portata scarsa e/o disturbi	Batterie trasmettitore scariche	Verificare e sostituire
	Batteria del veicolo scarica	Ricaricare la batteria
	Connettori o fili allentati	Verificare tutti i fili e le connessioni

## GARANZIA

Periodo di garanzia – Garanzia esclusiva - Horizon Hobby, LLC (Horizon) garantisce che il prodotto acquistato (il “Prodotto”) sarà privo di difetti relativi ai materiali e di eventuali errori di montaggio alla data di acquisto. Il periodo di garanzia è conforme alle disposizioni legali del paese nel quale il prodotto è stato acquistato. Tale periodo di garanzia ammonta a 6 mesi e si estende ad altri 18 mesi dopo tale termine.

**Limiti della garanzia** – (a) La garanzia è limitata all’ acquirente originale (Acquirente) e non è cedibile a terzi. L’ acquirente ha il diritto a far riparare o a far sostituire la merce durante il periodo di questa garanzia. La garanzia copre solo quei prodotti acquistati presso un rivenditore autorizzato Horizon. Altre transazioni di terze parti non sono coperte da questa garanzia. La prova di acquisto è necessaria per far valere il diritto di garanzia. Inoltre, Horizon si riserva il diritto di cambiare o modificare i termini di questa garanzia senza alcun preavviso e di escludere tutte le altre garanzie già esistenti.

(b) Horizon non si assume alcuna garanzia per la disponibilità del prodotto, per l’ adeguatezza o l’ idoneità del prodotto a particolari previsti dall’ utente. È sola responsabilità dell’ acquirente il fatto di verificare se il prodotto è adatto agli scopi da lui previsti.

(c) Richiesta dell’ acquirente – spetta soltanto a Horizon, a propria discrezione riparare o sostituire qualsiasi prodotto considerato difettoso e che rientra nei termini di garanzia. Queste sono le uniche rivalse a cui l’ acquirente si può appellare, se un prodotto è difettoso.

Horizon si riserva il diritto di controllare qualsiasi componente utilizzato che viene coinvolto nella rivalsa di garanzia. Le decisioni relative alla sostituzione o alla riparazione sono a discrezione di Horizon. Questa garanzia non copre dei danni superficiali o danni per cause di forza maggiore, uso errato del prodotto, un utilizzo che viola qualsiasi legge, regolamentazione o disposizione applicabile, negligenza, uso ai fini commerciali, o una qualsiasi modifica a qualsiasi parte del prodotto.

Questa garanzia non copre danni dovuti ad un’ installazione errata, ad un funzionamento errato, ad una manutenzione o un tentativo di riparazione non idonei a cura di soggetti diversi da Horizon. La restituzione del prodotto a cura dell’ acquirente, o da un suo rappresentante, deve essere approvata per iscritto dalla Horizon.

**Limiti di danno** – Horizon non si riterrà responsabile per danni speciali, diretti, indiretti o

conseguenziali; perdita di profitto o di produzione; perdita commerciale connessa al prodotto, indipendentemente dal fatto che la richiesta si basa su un contratto o sulla garanzia. Inoltre la responsabilità di Horizon non supera mai in nessun caso il prezzo di acquisto del prodotto per il quale si chiede la responsabilità. Horizon non ha alcun controllo sul montaggio, sull’ utilizzo o sulla manutenzione del prodotto o di combinazioni di vari prodotti. Quindi Horizon non accetta nessuna responsabilità per danni o lesioni derivanti da tali circostanze. Con l’ utilizzo e il montaggio del prodotto l’ utente acconsente a tutte le condizioni, limitazioni e riserve di garanzia citate in questa sede. Qualora l’ utente non fosse pronto ad assumersi tale responsabilità associata all’ uso del prodotto, si suggerisce di restituire il prodotto intatto, mai usato e immediatamente presso il venditore.

**Indicazioni di sicurezza** – Questo è un prodotto sofisticato di hobbistica e non è un giocattolo. Esso deve essere manipolato con cautela, con giudizio e richiede delle conoscenze basilari di meccanica e delle facoltà mentali di base. Se il prodotto non verrà manipolato in maniera sicura e responsabile potrebbero risultare delle lesioni, dei gravi danni a persone, al prodotto o all’ ambiente circostante. Questo prodotto non è concepito per essere usato dai bambini senza una diretta supervisione di un adulto. Il manuale del prodotto contiene le istruzioni di sicurezza, di funzionamento e di manutenzione del prodotto stesso. È fondamentale leggere e seguire tutte le istruzioni e le avvertenze nel manuale prima di mettere in funzione il prodotto. Solo così si eviterà un utilizzo errato e si preverranno incidenti, lesioni o danni.

**Domande, assistenza e riparazioni** – Il vostro negozio locale e/o luogo di acquisto non possono fornire garanzie di assistenza o riparazione senza previo colloquio con Horizon. Questo vale anche per le riparazioni in garanzia. Quindi in tali casi bisogna interpellare un rivenditore, che si metterà in contatto subito con Horizon per prendere una decisione che vi possa aiutare nel più breve tempo possibile.

**Manutenzione e riparazione** – Se il prodotto deve essere ispezionato o riparato, si prega di rivolgersi ad un rivenditore specializzato o direttamente ad Horizon. Il prodotto deve essere imballato con cura. Bisogna far notare che i box originali solitamente non sono adatti per effettuare una spedizione senza subire alcun danno. Bisogna effettuare una spedizione via corriere che fornisce una tracciabilità e un’ assicurazione, in quanto Horizon non si assume alcuna responsabilità in relazione

alla spedizione del prodotto. Inserire il prodotto in una busta assieme ad una descrizione dettagliata degli errori e ad una lista di tutti i singoli componenti spediti. Inoltre abbiamo bisogno di un indirizzo completo, di un numero di telefono per chiedere ulteriori domande e di un indirizzo e-mail.

**Garanzia a riparazione** - Le richieste in garanzia verranno elaborate solo se è presente una prova d'acquisto in originale proveniente da un rivenditore specializzato autorizzato, nella quale è ben visibile la data di acquisto. Se la garanzia viene confermata, allora il prodotto verrà riparato o sostituito. Questa decisione spetta esclusivamente a Horizon Hobby.

**Riparazioni a pagamento** - Se bisogna effettuare una riparazione a pagamento, effettueremo un preventivo che verrà inoltrato al vostro

rivenditore. La riparazione verrà effettuata dopo l'autorizzazione da parte del vostro rivenditore. La somma per la riparazione dovrà essere pagata al vostro rivenditore. Le riparazioni a pagamento avranno un costo minimo di 30 minuti di lavoro e in fattura includeranno le spese di restituzione. Qualsiasi riparazione non pagata e non richiesta entro 90 giorni verrà considerata abbandonata e verrà gestita di conseguenza.

**ATTENZIONE:** Le riparazioni a pagamento sono disponibili solo sull'elettronica e sui motori. Le riparazioni a livello meccanico, soprattutto per gli elicotteri e le vetture RC, sono molto costose e devono essere effettuate autonomamente dall'acquirente.

10/15

## GARANZIA E ASSISTENZA INFORMAZIONI PER I CONTATTI

STATO DI ACQUISTO	HORIZON HOBBY	INDIRIZZO E-MAIL / TELEFONO	INDIRIZZO
Unione Europea	Horizon Technischer Service	service@horizonhobby.de +49 (0) 4121 2655 100	Hanskampring 9 D 22885 Barsbüttel, Germany
	Sales: Horizon Hobby GmbH		

## INFORMAZIONI SULLA CONFORMITÀ PER L'UNIONE EUROPEA

### **CE** Dichiarazione di conformità UE: **Losi Micro-B 1/24 2WD Buggy, RTR (LOS00007)**

Con la presente, Horizon Hobby, LLC dichiara che il dispositivo è conforme a quanto segue: Direttiva europea bassa tensione (LVD) 2014/35/UE; Direttiva europea sulla compatibilità elettromagnetica (EMC) 2014/30/UE; Direttiva europea sulle apparecchiature radio (RED) 2014/53/UE; Direttiva RoHS 2 2011/65 / UE; Direttiva RoHS 3 - Modifica 2011/65 / UE allegato II 2015/863.

Il testo completo della dichiarazione di conformità UE è disponibile al seguente indirizzo internet: <https://www.horizonhobby.com/content/support-render-compliance>.

**NOTA:** questo prodotto contiene batterie coperte dalla direttiva europea 2006/66 / CE, che non possono essere smaltite con i rifiuti domestici. Attenersi alle normative locali.

**Gamma di frequenza wireless e Potenza di uscita wireless:**

**Trasmittitore:**  
2410-2480 MHz

13,66 dBm  
**Produttore ufficiale dell'UE:**  
Horizon Hobby, LLC  
2904 Research Road  
Champaign, IL 61822 USA

**Importatore ufficiale dell'UE:**  
Horizon Hobby, GmbH  
Hanskampring 9  
22885 Barsbüttel Germany

### **AVVISO RAEE:**



Questo dispositivo è marcato ai sensi della Direttiva europea 2012/19/UE riguardante i rifiuti di apparecchiature elettriche ed elettroniche (RAEE). Il simbolo indica che il prodotto non va smaltito insieme ai rifiuti domestici. Il

prodotto deve essere consegnato agli appositi centri di raccolta per consentirne il recupero e il riciclaggio.

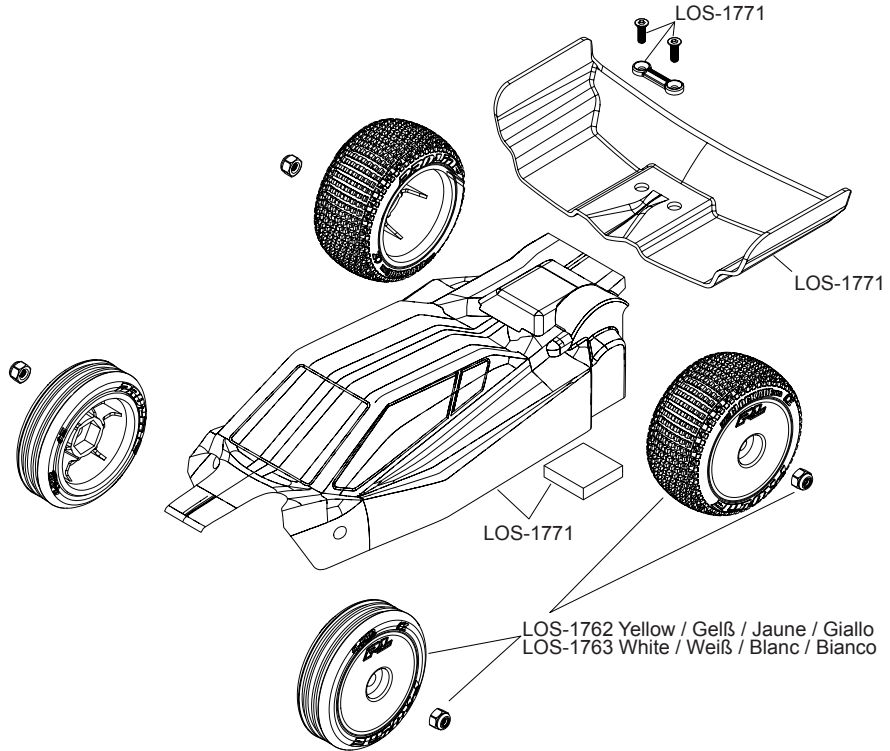




LOS00007T1/T2

# MICRO-B 1/24 2WD BUGGY

EXPLODED VIEW  
EXPLOSIONSZEICHNUNG  
VUE ÉCLATÉE DES PIÈCES  
VISTA ESPLOSA DELLE PARTI



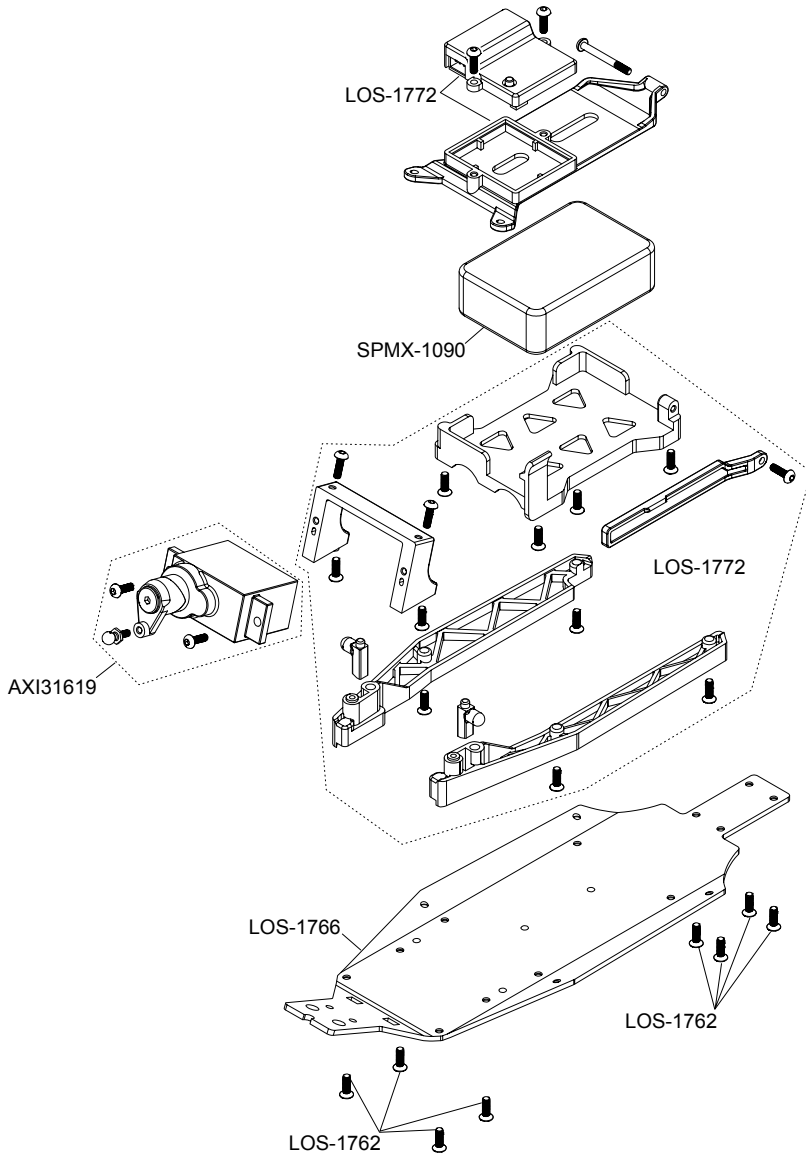




LOS00007T1/T2

# MICRO-B 1/24 2WD BUGGY

EXPLODED VIEW  
EXPLOSIONSZEICHNUNG  
VUE ÉCLATÉE DES PIÈCES  
VISTA ESPLOSA DELLE PARTI

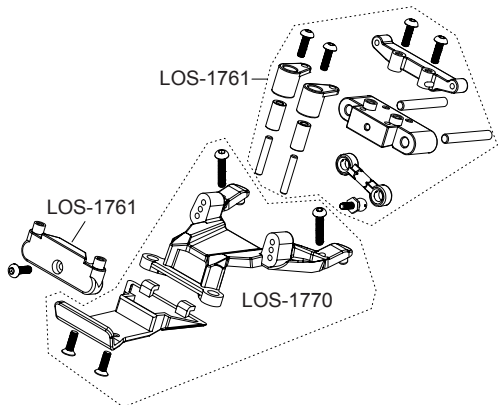
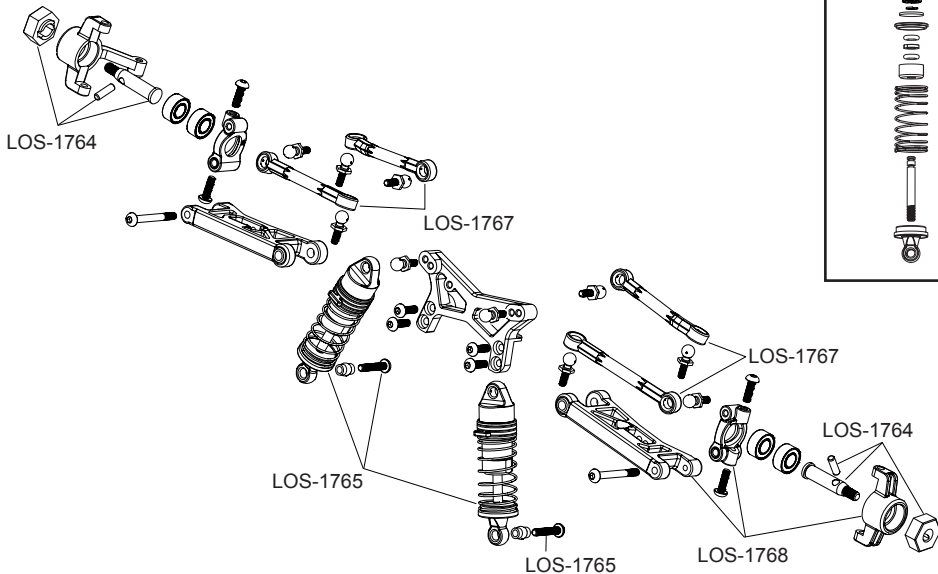
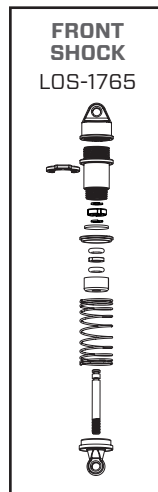




LOS00007T1/T2

# MICRO-B 1/24 2WD BUGGY

EXPLODED VIEW  
EXPLOSIONSZEICHNUNG  
VUE ÉCLATÉE DES PIÈCES  
VISTA ESPLOSA DELLE PARTI

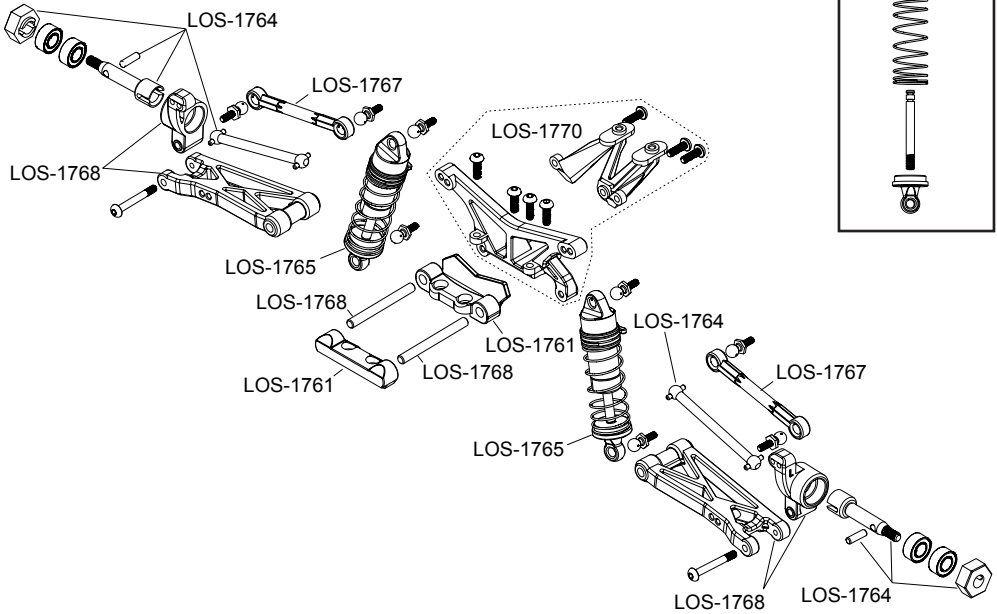
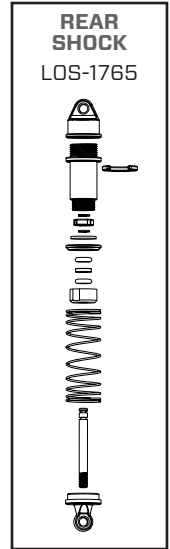




LOS00007T1/T2

# MICRO-B 1/24 2WD BUGGY

EXPLODED VIEW  
EXPLOSIONSZEICHNUNG  
VUE ÉCLATÉE DES PIÈCES  
VISTA ESPLOSA DELLE PARTI

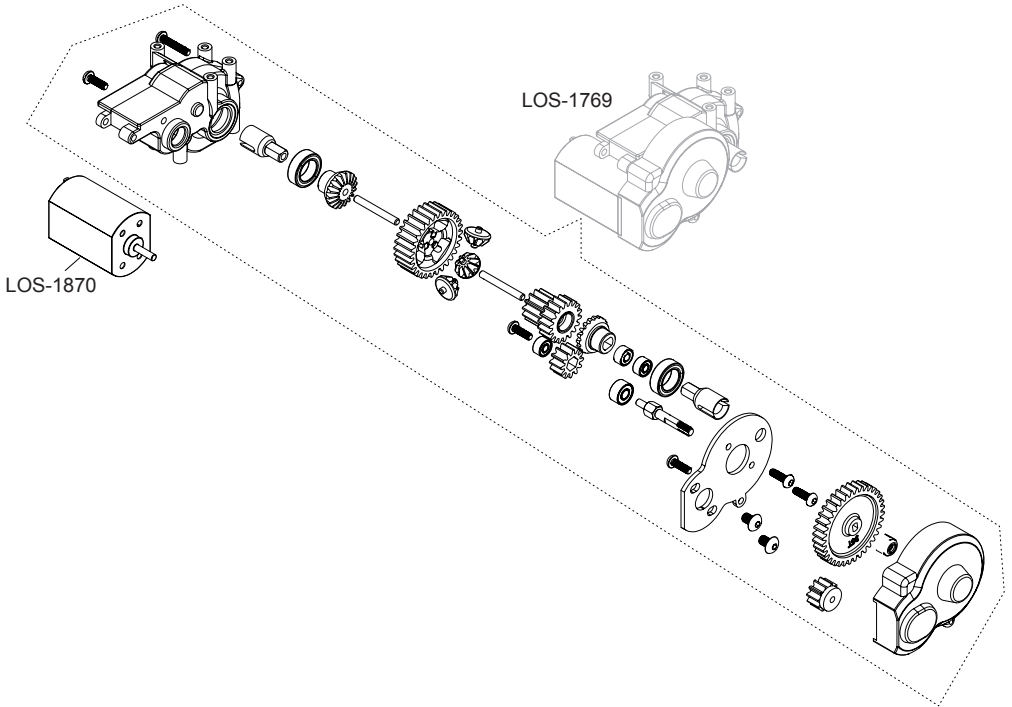




LOS00007T1/T2

# MICRO-B 1/24 2WD BUGGY

EXPLODED VIEW  
EXPLOSIONSZEICHNUNG  
VUE ÉCLATÉE DES PIÈCES  
VISTA ESPLOSA DELLE PARTI





© 2024 Horizon Hobby, LLC.

Losi, DSM, DSM2, DSMR, AVC, Active Vehicle Control, IC3, IC5, Firma, and the Horizon Hobby logo are trademarks or registered trademarks of Horizon Hobby, LLC.

The Spektrum trademark is used with permission of Bachmann Industries, Inc.

US 9,930,567. US 10,419,970. US 10,849,013. US 9,320,977. US 10,528,060. CN201721563463.4.  
Other patents pending.

Created 06/24

538883 | LOS00007

**HORIZON**<sup>®</sup>  
H O B B Y